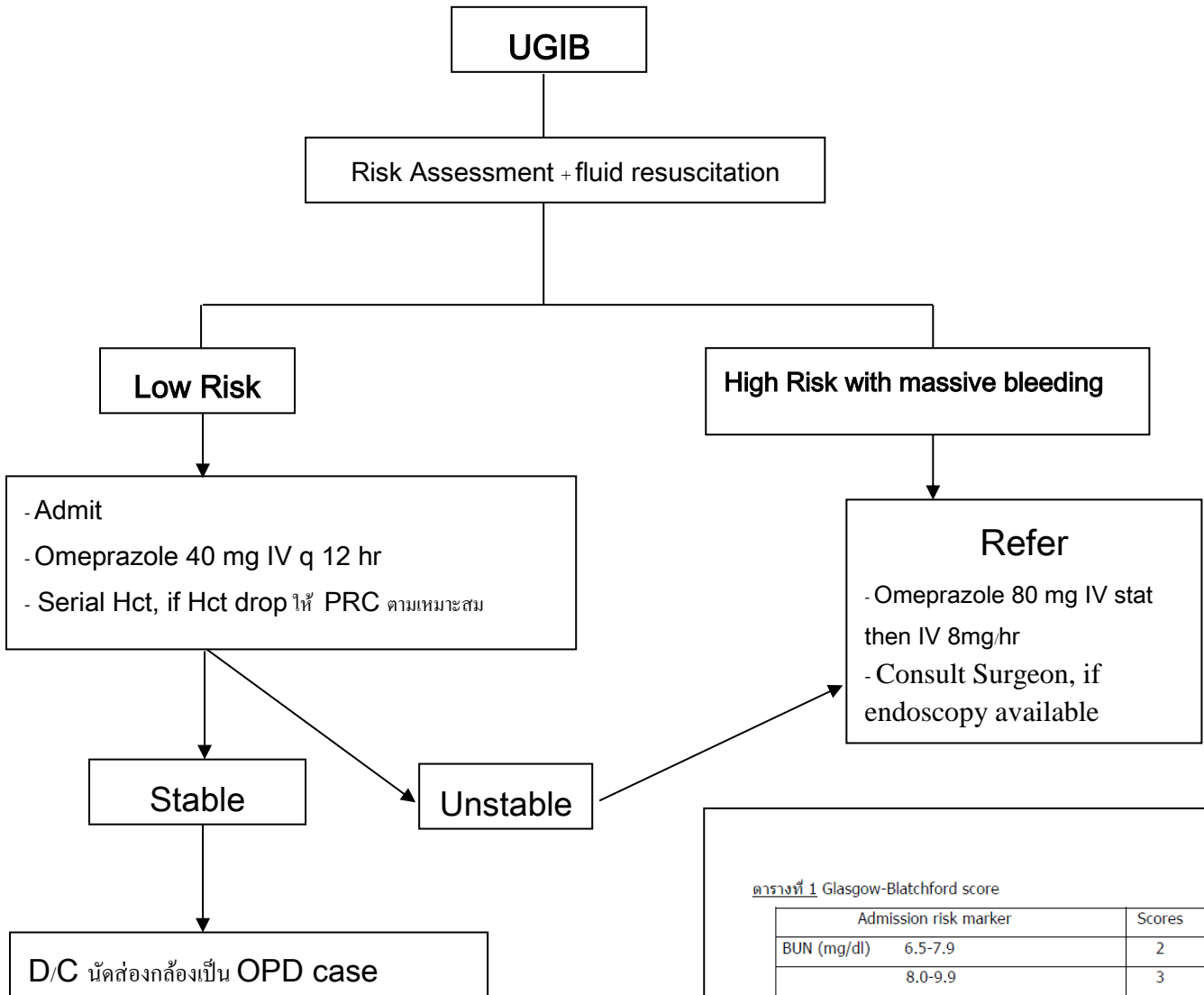


ภาวะเลือดออกทางเดินอาหารส่วนต้น (Upper Gastrointestinal bleeding)



High risk

1. ผู้ป่วย มี Cirrhosis, CHF, ประวัติ EV bleeding
2. Hemodynamic instability
3. Hb < 8 or coagulopathy
4. โรคร่วมรุนแรง

ตารางที่ 1 Glasgow-Blatchford score

Admission risk marker	Scores
BUN (mg/dl) 6.5-7.9	2
8.0-9.9	3
10.0-24.9	4
≥ 25.0	6
Hemoglobin (g/L) 12-12.9(M), 10-11.9(F)	1
10-11.9g/L(M)	3
<10 (M and F)	6
Systolic BP (mmHg) 100-109	1
90-99	2
<90	3
Other markers	
Pulse ≥ 100/min	1
Presentation with melena	1
Presentation with syncope	2
Hepatic disease	2
Cardiac failure	2

Score 0-1 = Low risk

Score ≥2 = High risk for needing intervention:
transfusion, endoscopy or surgery

การดูแลรักษาผู้ป่วยเบื้องต้น

1. ดูแลระบบทางเดินหายใจ ระวังการสำลัก
 2. ชักประวัติและตรวจร่างกาย เพื่อหาสาเหตุของภาวะเลือดออกทางเดินอาหารส่วนต้น และประเมินความรุนแรงของโรค
 3. พิจารณาใส่สาย NG-tube เฉพาะในกรณีที่ประวัติเลือดออกทางเดินอาหารไม่ชัดเจน หรือต้องการประเมินว่าผู้ป่วยยังคงมีเลือดออกทางเดินอาหารส่วนต้นในขณะนั้นหรือไม่ (Active bleeding) โดยสามารถนำสายออกได้หลังได้รับการวินิจฉัย
 4. ให้สารน้ำทางหลอดเลือดดำเพื่อแก้ไขภาวะขาดน้ำ
 5. เจาะเลือดเพื่อตรวจ CBC, Coag, BUN/Cr เพื่อประเมิน โรคร่วมและประเมิน Glasgow-Blatchford score
 6. ควรจองเลือดไว้ถ้าผู้ป่วยมีแนวโน้มว่าต้องให้เลือด
- **การให้ยา PPI :** ให้ยากลุ่ม PPI ขนาดมาตรฐาน 2 ครั้งต่อวัน จนกว่าจะได้รับการส่องกล้อง
- การให้ยาในรายที่สงสัย Variceal bleedingร่วมด้วย:** Octreotide 50 ug IV stat then drip 50 ug/hr หรือ Somatostatin 250 ug IV stat then drip 250 ug /hr

ประเมินความเสี่ยง

ความเสี่ยงต่ำ เช่น Blatchford score = 0

ความเสี่ยงสูง โดยพิจารณาจาก

1. ลักษณะพื้นฐานของผู้ป่วย ได้แก่
 - อายุ ≥ 60 ปี
 - โรคร่วมอื่นๆ เช่น โรคไตวาย โรคตับแข็ง โรคหัวใจและหลอดเลือด โรคถุงลมโป่งพอง เป็นต้น
2. ลักษณะของเลือดที่ออก ได้แก่
 - ยังคงมีเลือดแดงสดออกจากสาย NG tube
 - มีเลือดแดงสดออกจากทวารร่วมกับมีสัญญาณชีพที่ลดต่ำลง
3. การดำเนินของโรค ได้แก่
 - มีความจำเป็นต้องได้รับเลือด - เป็นภาวะเลือดออกซ้ำ - มีสัญญาณชีพที่ไม่คงที่

Reference : แนวทางการดูแลรักษาผู้ป่วย ภาวะเลือดออกในทางเดินอาหารส่วนต้นในประเทศไทย 2557