

**สรุปผลการดำเนินงานโรคไม่ติดต่อเรื้อรังเบาหวาน ความดันโลหิตสูง
อำเภอสอยดาว ปีงบประมาณ ๒๕๕๖**

อำเภอสอยดาวมีประชากรกลางปี ๒๕๕๖ ทั้งหมด ๖๙,๐๕๙ คน ชาย ๓๔,๕๖๖ คน หญิง ๓๔,๖๑๐ คน มีกลุ่มเสี่ยงเบาหวานอายุ ๑๕ปี ขึ้นไป ๖๑,๓๓๔ คน ชาย ๒๖,๗๒๔ คน หญิง ๓๔,๖๑๐ คน พบเบาหวานรายใหม่จำนวน ๑๒๐ ราย คิดเป็นร้อยละ ๐.๒๐ จากกลุ่มเสี่ยง พบความดันโลหิตสูงรายใหม่จำนวน ๒๖๙ ราย คิดเป็นร้อยละ ๐.๔๔ จากกลุ่มเสี่ยง

พบผู้ป่วยโรคเบาหวานอย่างเดียว ๘๒๗ ราย คิดเป็นอัตราชุก(Prevalence rate) ๑๑.๖๖ ต่อพันประชากร และเบาหวานมีโรคร่วมความดันโลหิตสูง ๗๓๖ ราย คิดเป็นอัตราชุก(Prevalence rate) ๑๐.๓๘ ต่อพันประชากร ส่วนโรคความดันโลหิตสูงอย่างเดียวมีทั้งหมด ๑๗๕๕ ราย คิดเป็นอัตราอัตรชุก(Prevalence rate) ๒๕.๗๕ ต่อพันประชากร เป็นจำนวนที่เพิ่มมากขึ้นจากปี ๒๕๕๕ ผู้ป่วย DM control (HbA๑C <๗) ได้เพียงร้อยละ ๒๒.๑๐ FBS (≥ ๗๐ mg/dl และ ≤ ๑๓๐ mmHg)ร้อยละ ๓๕.๓๕ โรคแทรกซ้อนทางตาร้อยละ ๓.๖๕ (๕๕ ราย) ทางไตร้อยละ ๗.๒๑ (๑๐๙ ราย) ทางเท้าร้อยละ ๑.๑๔ (๘ ราย) ตัดนิ้วเท้า ๐.๑๔ (๑ ราย) โรคความดันโลหิตสูง สามารถควบคุม BP < ๑๔๐/๙๐ ได้ร้อยละ ๗๓.๙๕ โรคแทรกซ้อนหลอดเลือดสมอง ร้อยละ ๒๑.๒๔ (๕๒๙ ราย) มีผู้ป่วยDM Admitเนื่องจากภาวะแทรกซ้อนเฉียบพลันจากเบาหวาน ๖.๘๒ (๑๐๓ ครั้ง) ส่วนการเข้าถึงการบริการสามารถเข้าถึงการบริการตรวจคัดกรองตา ไต เท้า ถึงร้อยละ ๙๑.๖๑ จากข้อมูลพบว่าอำเภอสอยดาว มีแนวโน้มพบภาวะแทรกซ้อนเพิ่มขึ้นเรื่อย ๆ ซึ่งมีผลกระทบต่อภาวะสุขภาพของผู้ป่วยและครอบครัว และเศรษฐกิจโดยรวมของครอบครัว และสูญเสียค่าใช้จ่ายในการรักษาสูงในการดูแลผู้ป่วยโรคเรื้อรัง

ตาราง ๑ ตารางแสดงอัตราชุก/ พันประชากรผู้ป่วยเบาหวาน- ความดันโลหิตสูง
อำเภอสอยดาว เปรียบเทียบปีงบประมาณ ๒๕๕๓-๒๕๕๖

| โรค | ปีงบประมาณ ๒๕๕๓ | | ปีงบประมาณ ๒๕๕๔ | | ปีงบประมาณ ๒๕๕๕ | | ปีงบประมาณ ๒๕๕๖ | |
|-----------------------------|-----------------|--------------------|-----------------|--------------------|-----------------|-------------------|-----------------|-------------------|
| | จำนวนป่วย (ราย) | อัตราชุก / พัน ปชก | จำนวนป่วย (ราย) | อัตราชุก / พัน ปชก | จำนวนป่วย (ราย) | อัตราชุก/ พัน ปชก | จำนวนป่วย (ราย) | อัตราชุก/ พัน ปชก |
| เบาหวาน | ๘๓๗ | ๑๓.๓๓ | ๙๖๑ | ๑๔.๗๐ | ๑๑๒๑ | ๑๕.๘๑ | ๘๒๗ | ๑๑.๖๖ |
| ความดันโลหิตสูง | ๑๕๕๔ | ๒๕.๗๕ | ๒๐๕๔ | ๓๑.๔๙ | ๒๒๐๙ | ๓๑.๑๖ | ๑๗๕๕ | ๒๕.๗๕ |
| เบาหวาน และ ความดันโลหิตสูง | ๔๒๕ | ๖.๗๗ | ๕๑๐ | ๗.๘๐ | ๓๒๓ | ๗.๕๖ | ๗๓๖ | ๑๐.๓๘ |

แหล่งข้อมูล: program Hos XP , NCD register register รพ สด ในเครือข่าย

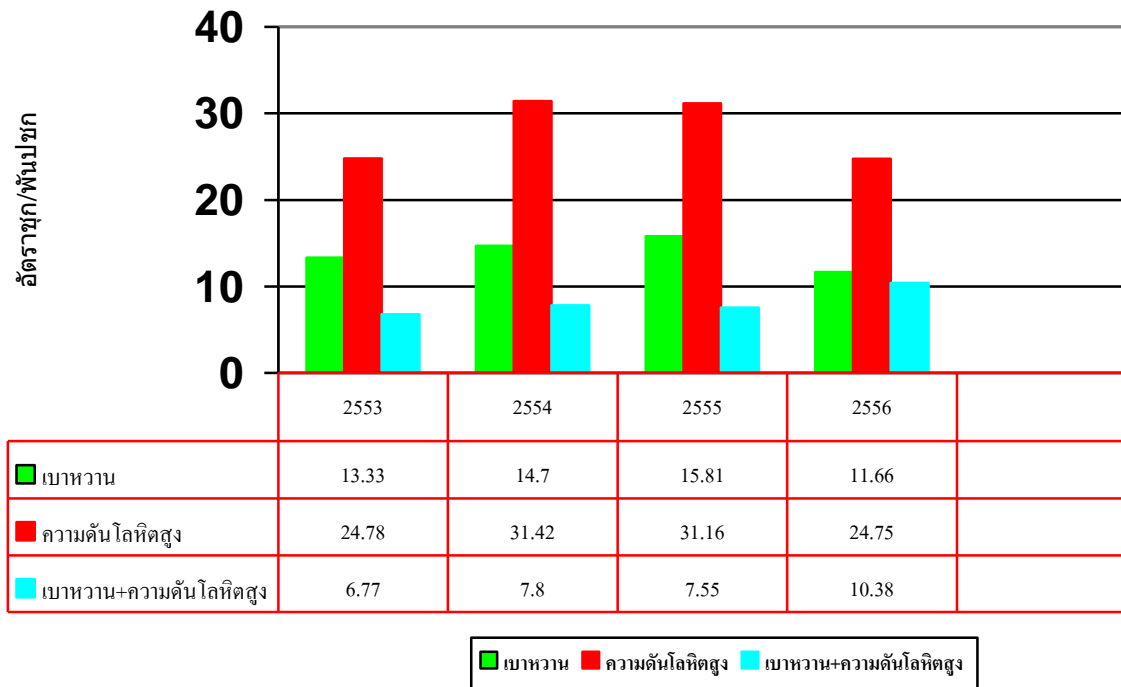
สถานการณ์โรคเบาหวานในอำเภอสอยดาวมีแนวโน้มเพิ่มขึ้นในกลุ่มประชากร โดยผู้ป่วยเบาหวานอย่างเดียวปี ๒๕๕๖ ๘๒๗ ราย คิดเป็น อัตราชุก(Prevalence rate) ๑๑.๖๖ ต่อพันประชากร ผู้ป่วยความดันโลหิตสูงอย่างเดียว ๑๗๕๕ ราย คิดเป็น อัตราชุก (Prevalence rate) ๒๕.๗๕ ต่อพันประชากร เบาหวาน และความดันโลหิตสูง เพิ่มขึ้น๑๐.๓๘ ต่อพันประชากร อัตราชุกที่เพิ่มสูงขึ้นมีความจำเป็นต้องเพิ่มพัฒนาบุคลากรในการดูแลผู้ป่วย ทั้งในด้านสถานบริการหรือการปรับบริการเพื่อรองรับผู้ป่วยที่เพิ่มมากขึ้น

ข้อมูลสถิติของสถาบันวิจัยและประเมินเทคโนโลยีทางการแพทย์กรมการแพทย์ กระทรวงสาธารณสุข ปี ๒๕๕๖ พบว่า ความชุกผู้เป็นเบาหวาน ในประชากรไทยอายุ ๑๕ ปีขึ้นไป (จากการ

สำรวจภาวะสุขภาพของคนไทยโดยการตรวจร่างกาย ครั้งที่ ๔ ปี ๒๕๕๒ พบความชุกของโรคเบาหวานในประชากรไทยอายุ ๑๕ ปีขึ้นไป คิดเป็นร้อยละ ๖.๙ ประมาณ ๓.๒ ล้านคน หากเปรียบเทียบกับผู้ป่วยเบาหวานอำเภอสอยดาวจากกลุ่มเสี่ยงคิดเป็นร้อยละ ๐.๒๐ สำหรับความชุกของโรคความดันโลหิตสูงในประชากรไทยอายุ ๑๕ ปีขึ้นไป พบร้อยละ ๒๑.๔ อำเภอสอยดาวพบร้อยละ ๐.๔๔

กราฟ ๑

กราฟแท่งแสดงอัตราชุกผู้ป่วยโรคไม่ติดต่อเรื้อรัง เบาหวานและความดันโลหิตสูง
เปรียบเทียบปี 2553-2556 ในเขตอำเภอสอยดาว



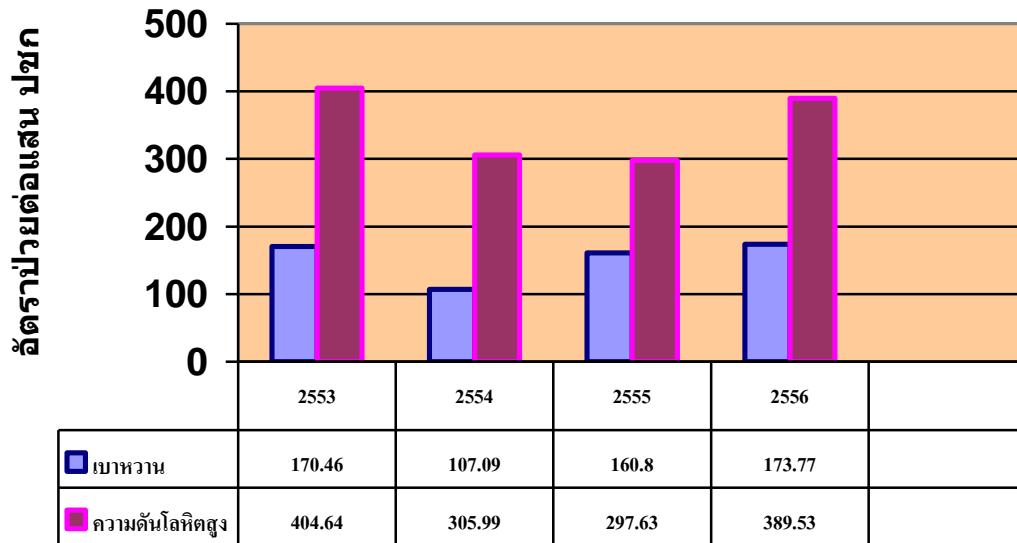
ตาราง ๒. ตารางแสดงอัตราอุบัติการณ์ด้วยโรคไม่ติดต่อ เบาหวาน – ความดันโลหิตสูง
อำเภอสอยดาวเปรียบเทียบปีงบประมาณ ๒๕๕๓ -๒๕๕๖

| โรค | ปีงบประมาณ ๒๕๕๓ | | ปีงบประมาณ ๒๕๕๔ | | ปีงบประมาณ ๒๕๕๕ | | ปีงบประมาณ ๒๕๕๖ | |
|-----------------|-----------------|----------------------|-----------------|---------------------|-----------------|----------------------|-----------------|---------------------|
| | รายใหม่ (ราย) | อัตราป่วย / แส่น ปชก | รายใหม่ (ราย) | อัตราป่วย / แส่นปชก | รายใหม่ (ราย) | อัตราป่วย / แส่น ปชก | รายใหม่ (ราย) | อัตราป่วย / แส่นปชก |
| เบาหวาน | ๑๐๗ | ๑๗๐.๔๖ | ๗๐ | ๑๐๗.๐๙ | ๑๑๔ | ๑๖๐.๘๐ | ๑๒๐ | ๑๗๓.๗๗ |
| ความดันโลหิตสูง | ๒๕๔ | ๔๐๔.๖๔ | ๒๐๐ | ๓๐๕.๙๙ | ๒๑๑ | ๒๙๗.๖๓ | ๒๖๙ | ๓๘๙.๕๓ |

แหล่งข้อมูล: program Hos XP , NCD register รพ.สต ในเครือข่าย

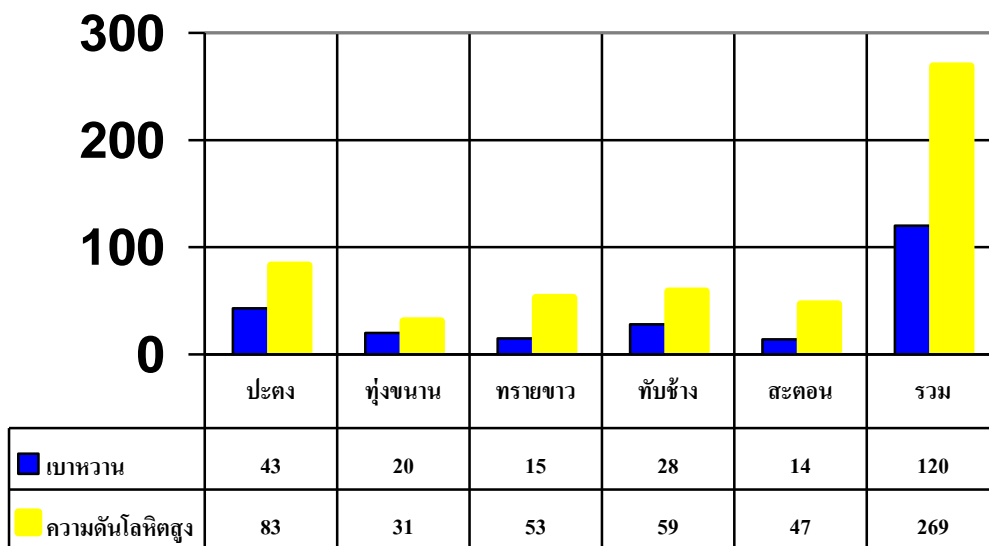
อุบัติการณ์โรคเบาหวานในอำเภอสอยดาวมีแนวโน้มเพิ่มขึ้น โดยมีผู้ป่วยเบาหวาน ๑๒๐ ราย คิดเป็นอัตราอุบัติการณ์ ๑๗๓.๗๗ ต่อแสนประชากร ผู้ป่วยความดันโลหิตสูง ๒๖๙ ราย คิดเป็นอัตราอุบัติการณ์ ๓๘๙.๕๓ ต่อแสนประชากร เมื่อเทียบกับข้อมูลจากสำนักรับนโยบายและยุทธศาสตร์กระทรวงสาธารณสุขตั้งแต่ปี ๒๕๔๑-๒๕๕๑ พบว่าโรคเบาหวานเพิ่มขึ้น ๑๗๕.๗เป็น ๖๗๕.๗ ต่อแสนประชากร ความดันโลหิตสูงสูงเพิ่มขึ้น จาก ๑๖๙.๖ เป็น ๓๖๐.๕ต่อแสนประชากร

กราฟ ๒ . กราฟแสดงอัตราอุบัติการณ์ด้วยโรคไม่ติดต่อ เบาหวาน – ความดันโลหิตสูงต่อพัน ประชากรอำเภอสอยดาว เปรียบเทียบปีงบประมาณ ๒๕๕๓ - ๒๕๕๖



แหล่งข้อมูล: program Hos XP , NCD register

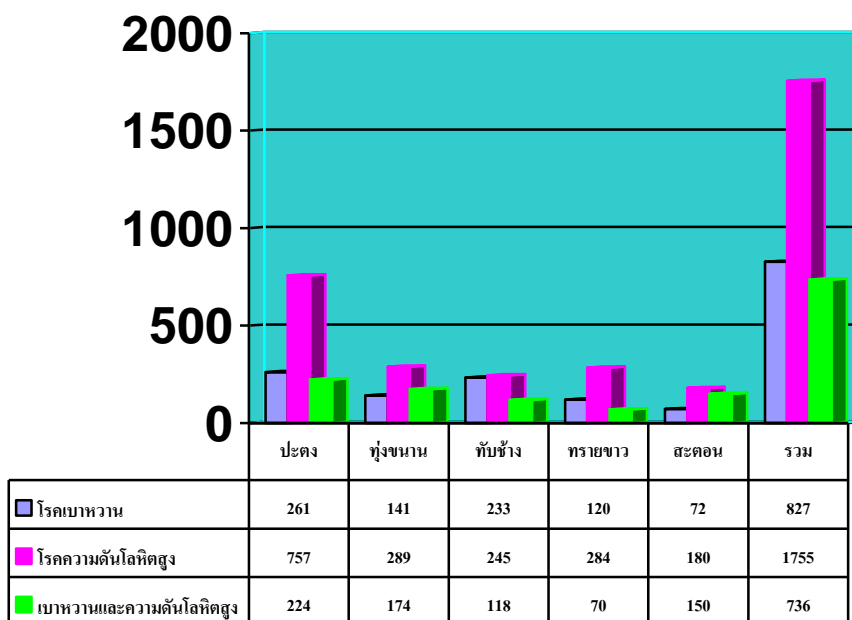
กราฟ ๓ กราฟแท่งแสดงจำนวนผู้ป่วยรายใหม่ เบาหวาน ความดันโลหิตสูง(ราย) ปีงบประมาณ ๒๕๕๖ จำแนกรายตำบลในอำเภอสอยดาว



แหล่งข้อมูล : program Hos XP
NCD register

จากกราฟแสดงให้เห็นถึงการกระจายของโรคในพื้นที่ที่มีจำนวนผู้ป่วยความดันโลหิตสูงมากที่สุดคือตำบลปะตง ๘๓ ราย รองลงมาตำบลทับช้าง ๕๙ ราย ตำบลที่พบรายใหม่น้อยที่สุดคือตำบลทุ่งขนาน ๓๑ ราย ส่วนผู้ป่วยเบาหวานรายใหม่ ตำบลที่พบผู้ป่วย มากที่สุดคือตำบลปะตง ๔๓ ราย รองลงมา คือตำบลทับช้าง ๒๘ ราย ส่วนตำบลสะตอ พบผู้ป่วยเบาหวานรายใหม่น้อยที่สุด ๑๔ ราย จะเห็นว่าตำบลปะตงเป็นชุมชนเมืองซึ่งวิถีชีวิตชุมชนต่างกับชุมชนชนบท แต่ทั้งนี้ก็เกี่ยวเนื่องกับพฤติกรรมของบุคคลด้วย ในการเกิดโรคเรื้อรังเบาหวานและความดันโลหิตสูง

กราฟ ๔ กราฟแท่งแสดงจำนวนผู้ป่วย เบาหวาน - ความดันโลหิตสูง (ราย)
ปีงบประมาณ ๒๕๕๖ จำแนกรายตำบลในอำเภอสอยดาว



แหล่งข้อมูล : program Hos XP register ,รพ สต ในเครือข่าย

จากกราฟแสดง ให้เห็นว่าจากการกระจายของโรคตำบลที่มีผู้ป่วยเบาหวานอย่างเดียวมากที่สุดคือตำบลปะตง ๒๖๑ ราย รองลงมาคือ ตำบลทับช้าง ๒๓๓ ราย ส่วนความดันโลหิตสูงอย่างเดียวตำบลที่พบผู้ป่วยมากที่สุดคือตำบลปะตงเช่นเดียวกัน จำนวนผู้ป่วย ๗๕๗ ราย รองลงมาคือตำบลทุ่งขนาน ๒๘๙ ราย ส่วนเบาหวานมีโรคร่วมความดันโลหิตสูง พบตำบลปะตงมากที่สุด ๒๒๔ ราย รองลงมาตำบลทุ่งขนาน ๑๗๔ ราย

ตาราง ๓. แสดงจำนวนผู้ป่วยเบาหวาน ความดันโลหิตสูงในอำเภอสอยดาวจำแนก รพ. สต แม่ข่าย ในอำเภอสอยดาว ปีงบประมาณ ๒๕๕๓-๒๕๕๖

| หน่วยสถาน บริการ | เบาหวาน | | | | เบาหวาน+ความดันโลหิตสูง | | | | ความดันโลหิตสูง | | | |
|---------------------|------------|------------|------------------------|------------|-------------------------|------------|------------|------------|-----------------|-------------|-------------|-------------|
| | ๒๕๕๓ | ๒๕๕๔ | ๒๕๕๕ | ๒๕๕๖ | ๒๕๕๓ | ๒๕๕๔ | ๒๕๕๕ | ๒๕๕๖ | ๒๕๕๓ | ๒๕๕๔ | ๒๕๕๕ | ๒๕๕๖ |
| รพ สอยดาว | NA | ๓๖๒ | ๒๘๐ | ๒๐๕ | NA | ๖๖ | ๓๐ | ๘๒ | NA | ๗๒๑ | ๓๒๗ | ๔๓๓ |
| PCUรพ. สอยดาว | ๗๓ | ๑๐๐ | ๑๘๗ | ๑๙๑ | ๑๑๗ | ๗๗ | ๔๗ | ๒๔ | ๑๙๕ | ๓๕๖ | ๓๙๕ | ๒๘๗ |
| รพ สต ทวายขาว | ๔๓ | ๔๖ | ๘๗ | ๔๑ | ๕๗ | ๘๐ | ๔๗ | ๗๐ | ๑๒๔ | ๑๖๔ | ๑๗๙ | ๑๕๓ |
| รพ สต ตาเรือ | ๑๕๒ | ๑๖๒ | ๑๖๕ | ๑๗๙ | ๔๕ | ๕๓ | ๔๐ | ๙๒ | ๑๗๐ | ๒๐๖ | ๒๘๖ | ๓๓๙ |
| รพ สต พุ่งขนาน | ๙๐ | ๑๐๘ | ๑๕๑ | ๑๐๔ | ๘๒ | ๘๗ | ๘๓ | ๒๖๑ | ๒๐๔ | ๒๓๔ | ๒๘๔ | ๑๖๐ |
| รพ สต ไทรงาม | ๗๐ | ๘๕ | ๑๐๐ | ๕๓ | ๓๕ | ๖๕ | ๓๐ | ๕๗ | ๑๖๕ | ๑๘๕ | ๒๕๒ | ๒๐๓ |
| รพ สต สะตอ | ๖๑ | ๙๘ | ๑๕๑ | ๕๔ | ๕๒ | ๘๒ | ๔๖ | ๑๕๐ | ๑๔๓ | ๑๘๘ | ๓๐๐ | ๑๘๐ |
| รวม | ๔๘๙ | ๙๖๑ | ๑๑๒ ๑ | ๘๒๗ | ๓๘๘ | ๕๑๐ | ๓๒๓ | ๗๓๖ | ๑๐๐๑ | ๒๐๕๔ | ๒๐๒๓ | ๑๗๕๕ |

แหล่งข้อมูล : รพ. สต ในเครือข่าย progum Hos XP รวมผู้รับบริการที่มารักษาที่ รพ. สอยดาวทั้งหมด ข้อมูลปี ๒๕๕๖ นี้เป็นข้อมูลที่ยังแน่นอนเพราะรวบรวมจาก program Hos XP รพ สต ในเครือข่าย ที่ตัด PID ที่ซ้ำกันออกแล้วจากผู้ป่วยที่มารับบริการที่ clinic รพ สอยดาว

ตาราง ๔. ตารางแสดงจำนวนการให้บริการผู้ป่วยเบาหวาน ความดันโลหิตสูงที่ รพ สต เครือข่าย ในอำเภอสอยดาว

| หน่วยสถาน บริการ | ปี ๒๕๕๓ | | ปี ๒๕๕๔ | | ปี ๒๕๕๕ | | ปี ๒๕๕๖ | |
|---------------------|----------------------------|-------------|----------------------------|------------|----------------------------|-------------|----------------------------|------------|
| | จำนวน (ครั้ง) ผู้รับบริการ | จำนวน visit | จำนวน (ครั้ง) ผู้รับบริการ | จำนวนvisit | จำนวน (ครั้ง) ผู้รับบริการ | จำนวน visit | จำนวน (ครั้ง) ผู้รับบริการ | จำนวนvisit |
| pcuรพ. สอยดาว | ๓๐๖๒ | ๕๑ | ๓๐๘๔ | ๕๒ | ๑๙๑๙ | ๕๑ | ๑๗๕๒ | ๕๓ |
| รพ.สต ทวายขาว | ๑๖๕๖ | ๒๕ | ๑๔๓๕ | ๑๘ | ๑๒๙๕ | ๑๗ | ๑๓๕๙ | ๑๙ |
| รพ.สต ตาเรือ | ๒๘๖๐ | ๒๖ | ๓๐๔๐ | ๒๐ | ๑๗๑๒ | ๑๙ | ๑๙๓๕ | ๒๔ |
| รพ.สต พุ่งขนาน | ๒๘๑๔ | ๒๔ | ๓๑๒๐ | ๒๐ | ๓๒๓๓ | ๒๕ | ๓๑๕๐ | ๒๙ |
| รพ.สต ไทรงาม | ๑๗๘๕ | ๒๖ | ๒๕๐๙ | ๑๘ | ๒๕๑๙ | ๒๓ | ๒๑๐๖ | ๒๓ |
| รพ.สต สะตอ | ๘๐๐ | ๑๖ | ๑๙๒๐ | ๑๘ | ๒๓๒๔ | ๒๐ | ๒๕๖๔ | ๒๒ |
| รวม | ๑๔๕๖๐ | ๑๖๘ | ๑๕๑๐๘ | ๑๔๖ | ๑๓๐๐๒ | ๑๕๕ | ๑๒๘๖๖ | ๑๗๐ |

แหล่งข้อมูล : รพ. สต แต่ละแห่ง progum Hos XP

จากข้อมูลจำนวนการให้บริการผู้ป่วยเบาหวานและความดันโลหิตสูงที่ รพ.สต. นั้น จำนวนครั้งที่ผู้รับบริการมาใช้บริการน้อยลงจาก ปี ๒๕๕๕ จาก ๑๓๐๐๒ ครั้ง ลดลงปี ๒๕๕๖ ๑๒๘๖๖ ครั้ง ลดลง ๑๓๖ ครั้ง ส่วนจำนวน visit ที่ รพ.สต. เปิดบริการในปี ๒๕๕๖ เพิ่มขึ้น จาก ๑๕๕ ในปี ๒๕๕๕ เป็น ๑๗๐ ในปี ๒๕๕๖ เปิดให้บริการเพิ่ม ๑๕ visit แสดงให้เห็นถึงระบบนัดหมายระยะการนัดหมายผู้ป่วยยาวนานขึ้น ในกลุ่มที่ control ได้ ซึ่งเข้าได้รับหลักการดูแลผู้ป่วยตามแนวทางป้องกันปัจจัยเสี่ยง ได้มีการปรับระบบการนัดหมายตามความจำเป็นของกลุ่มผู้ป่วยแต่ละกลุ่ม ได้

ตาราง ๕. ผลลัพธ์ด้านคุณภาพการบริการผู้ป่วยเรื้อรังเบาหวานและความดันโลหิตสูงอำเภอสอยดาว เปรียบเทียบปีงบประมาณ ๒๕๕๓-๒๕๕๖ จำแนกราย รพ.สต.แม่ข่าย ในเขตอำเภอสอยดาว

| สถานบริการ | ปี ๒๕๕๓ | | ปี ๒๕๕๔ | | ปี ๒๕๕๕ | | ปี ๒๕๕๖ | |
|------------------|---------|-------|---------|-------|---------|-------|---------|-------|
| | FBS | HbA๑C | FBS | HbA๑C | FBS | HbA๑C | FBS | HbA๑C |
| รพ. สอยดาว | ๓๐.๒๕ | ๒๘.๒๔ | ๓๑.๕๒ | ๓๐.๗๓ | ๓๔.๙๘ | ๒๒.๘๕ | ๒๘.๙๑ | ๒๓.๐๔ |
| PCU รพ สอยดาว | ๓๖.๖๒ | ๓๘.๖๖ | ๓๘.๖๕ | ๒๗.๓๒ | ๔๒.๘๓ | ๓๖ | ๒๑.๕๕ | ๒๑.๕๕ |
| รพ . สต. ทราขยาว | ๓๘.๓๘ | ๔๒.๒๕ | ๒๖.๓๑ | ๒๒.๓๖ | ๒๕.๗๕ | ๒๘.๗๙ | ๒๓.๔๒ | ๒๑.๐๔ |
| รพ สต ตาเรือ | ๒๔.๙๑ | ๒๒.๗๕ | ๒๓.๓๓ | ๒๘.๒๘ | ๓๘.๓๕ | ๒๓.๘๕ | ๑๓.๗๔ | ๑๑.๘๔ |
| รพ. สต . สะตอ | ๓๖.๕๙ | ๒๘.๔๘ | ๓๖.๗๖ | ๓๒.๓๕ | ๒๘.๗๑ | ๒๑.๐๓ | ๔๐.๖๘ | ๓๐.๘๙ |
| รพ. สต ไทรงาม | ๕๓.๔๐ | ๕๒.๗๐ | ๔๐.๐๐ | ๔๒.๒๒ | ๔๖ | ๓๕ | ๗๕.๔๕ | ๒๓ |
| รพ. สต ทุ่งขนาน | ๓๗.๗๔ | ๒๓.๓๑ | ๔๗.๙ | ๒๘.๒๓ | ๓๒.๑๔ | ๔๐ | ๔๓.๗๑ | ๒๓.๓๕ |
| เฉลี่ยรวม | ๓๗.๙๔ | ๓๔.๖๙ | ๓๔.๙๒ | ๓๐.๘๓ | ๓๕.๕๓ | ๒๙.๖๔ | ๓๕.๓๕ | ๒๒.๑๐ |

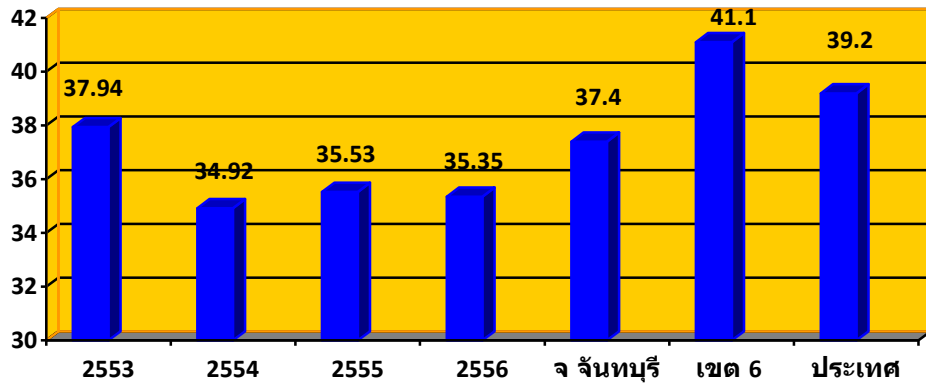
หมายเหตุ ผลการควบคุมระดับ HbA๑C ใช้เกณฑ์ HbA๑C < ๗

FBS ใช้เกณฑ์ ≥ ๗๐ mg/dl และ ≤ ๑๓๐ mmHg

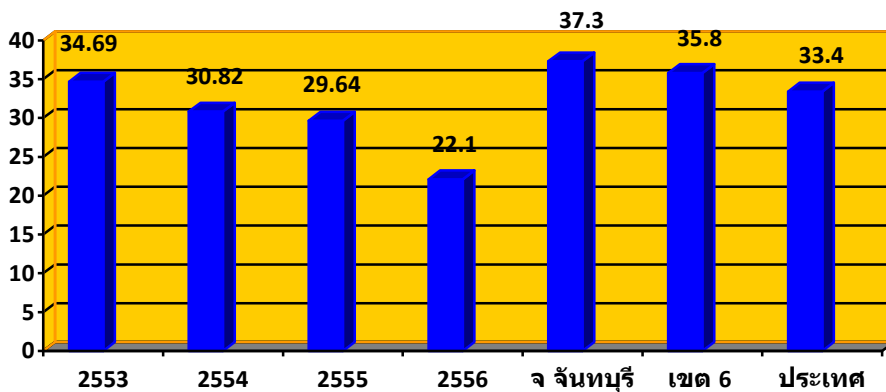
ที่มาของข้อมูล จาก ทะเบียน labของ รพ.สต Hos xp

เมื่อเปรียบเทียบจากตารางแสดงผลการควบคุมระดับน้ำตาลในเลือดของผู้ป่วยเบาหวานทั้งปี ในอำเภอสอยดาว จะเห็นได้ว่า ร้อยละของผู้ป่วยที่ควบคุมน้ำตาลได้ (DM comtrol) ได้ร้อยละ ๒๒.๙ จากการตรวจ HbA๑C ปีนี้ใช้เกณฑ์ HbA๑C น้อยกว่า ๗ ลดลงจากปี ๒๕๕๕ ลดลงเหลือร้อยละ ๒๙.๖๔ เมื่อเทียบกับจังหวัดจันทบุรีควบคุมได้ร้อยละ ๓๗.๓ เขต ๖ ระยองร้อยละ ๔๑.๑ ระดับประเทศร้อยละ ๓๙.๒ แสดงว่าผู้ป่วยเบาหวานในอำเภอสอยดาวควบคุมเบาหวานได้น้อยลง ส่วนผลเฉลี่ย FBS ควบคุมได้ร้อยละ ๓๖.๕๑ เมื่อเทียบกับจังหวัดจันทบุรีควบคุมได้ร้อยละ ๓๗.๓ เขต ๖ ระยองร้อยละ ๔๑.๑ ระดับประเทศร้อยละ ๓๙.๒

กราฟแสดง ผลลัพธ์ด้านคุณภาพการบริการผู้ป่วยเรื้อรังเบาหวานอำเภอสอยดาว เปรียบเทียบปีงบประมาณ ๒๕๕๓-๒๕๕๖ DM control(FBS \geq ๗๐ mg/dl และ \leq ๑๓๐ mmHg)



กราฟแสดง ผลลัพธ์ด้านคุณภาพการบริการผู้ป่วยเรื้อรังเบาหวานอำเภอสอยดาว เปรียบเทียบปีงบประมาณ ๒๕๕๓-๒๕๕๖ DM control(HbA1C < ๗)



อ้างอิง เครือข่ายวิจัยกลุ่มสถาบันแพทยศาสตร์แห่งประเทศไทย (Medical Research Network :MedRet Net)

รายงานผลการดำเนินงาน การประเมินผลการดูแลผู้ป่วยโรคเบาหวานชนิดที่ 2 และความดันโลหิตสูงของโรงพยาบาลในสังกัดกระทรวงสาธารณสุขและโรงพยาบาลในสังกัดกรุงเทพมหานครประจำปี 2555

ตัวชี้วัดผลลัพธ์ด้านคุณภาพบริการคลินิกเบาหวาน
ความดันโลหิตสูงที่รักษา
โรงพยาบาลส่งเสริมสุขภาพตำบล
เครือข่ายโรงพยาบาลสอยดาว
ปีงบประมาณ ๒๕๕๖

ตาราง ๘. ตัวชี้วัดผลลัพธ์คุณภาพการบริการผู้ป่วยเบาหวาน

อำเภอสอยดาวเปรียบเทียบปีงบประมาณ ๒๕๕๓-๒๕๕๖ และค่าเฉลี่ยจังหวัดจันทบุรี (TCEN)

| ตัวชี้วัด | เป้าหมาย (%) | ผลการปฏิบัติงานปีงบประมาณ (%) | | | | ค่าเฉลี่ยประเทศปี ๒๕๕๕ |
|--|--------------|-------------------------------|----------------|-------|-------|------------------------|
| | | ๒๕๕๓ | ๒๕๕๔ | ๒๕๕๕ | ๒๕๕๖ | |
| ๑. อัตราของระดับFBS ในผู้ป่วยเบาหวานอยู่ในเกณฑ์ที่ควบคุมได้ (≥ 170 mg/dl และ ≤ 130 mg/dl | > ๔๐ | ๓๗.๙๔ | ๓๔.๙๒ | ๓๕.๐๔ | ๓๕.๓๕ | ๓๙.๒ |
| ๒. อัตราผู้ป่วยเบาหวานที่ได้รับการตรวจ HbA๑c ประจำปี | > ๙๐ | ๘๒.๑๐ | ๘๒.๖๗ | ๙๑.๐๔ | ๗๙.๓๓ | ๗๙.๐ |
| ๓. อัตราผู้ป่วยเบาหวานที่มีระดับ HbA๑c น้อยกว่า ๗% | > ๓๐ | ๓๔.๖๙ | ๓๐.๘๓ | ๒๙.๙๖ | ๒๒.๑๐ | ๓๓.๔ |
| ๔. อัตราการรักษาในโรงพยาบาลเนื่องจากภาวะแทรกซ้อนเฉียบพลันจากโรคเบาหวาน ๑๐๓ ราย | < ๔ | ๐.๗๙ | ๐.๔๗ | ๓.๔๖ | ๖.๘๒ | |
| ๕. อัตราผู้ป่วยเบาหวานที่ได้รับการตรวจ Lipid profile ประจำปี | > ๙๐ | ๘๒.๑๐ | ๘๓.๐๙ | ๙๑.๐๔ | ๘๔.๗๕ | ๗๕.๓ |
| ๖. อัตราผู้ป่วยเบาหวานที่มีระดับLDL < ๑๐๐mg/dl | > ๕๐ | ๓๑.๔๘ | ๔๔.๖๓ | ๔๖.๓๒ | ๔๑.๗๔ | ๔๓.๖๙ |
| ๗. อัตราของระดับความดันโลหิตในผู้ป่วยเบาหวานที่มีระดับความดันโลหิต $\leq 130/80$ mmHg | > ๗๐ | ๗๐.๑๘ | ๗๔.๗๙ | ๗๒.๔๙ | ๗๖.๑๒ | ๕๕.๙ |
| ๘. อัตราผู้ป่วยเบาหวานที่ได้รับการตรวจจอประสาทตาประจำปี | > ๙๐ | ๗๑.๔ | ๙๖.๐๑ | ๙๐.๖๓ | ๙๑.๕๙ | ๕๕.๑ |
| ๙. อัตราผู้ป่วยเบาหวานที่ได้รับการตรวจเท้าอย่างละเอียดประจำปี | > ๙๐ | ๗๑.๔ | ๘๖.๓๗ | ๙๔.๖๔ | ๙๑.๕๙ | ๕๙.๙ |
| ๑๐. อัตราผู้ป่วยเบาหวานที่มีแผลที่เท้า | < ๑. | ๐.๘๕ | ๐.๖๓ | ๒.๖๗ | ๑.๑๔ | ๒.๑๙ |
| ๑๑. อัตราผู้ป่วยเบาหวานที่ได้รับการตัดนิ้วเท้า, เท้า, ขา | ๐ | ๐.๗๑ ๙ ราย | ๐.๖๗ ๑๐ ราย | ๐.๑๔ | ๐.๑๔ | ๐.๓ |
| ๑๒. อัตราผู้ป่วยเบาหวานที่ได้รับการสอนให้ตรวจและดูแลเท้าด้วยตนเอง หรือสอนผู้ดูแลอย่างน้อย ๑ ครั้ง/ปี | > ๙๐ | ๗๑.๔ | ๘๖.๙๔ | ๙๔.๖๔ | ๙๑.๕๙ | ๖๔.๑ |
| ๑๓. อัตราผู้ป่วยเบาหวานที่เป็น Diabetic retinopathy | | | ๒๕.๙๐ | ๖.๒๒ | ๓.๖๕ | ๘.๔ |

| ตัวชี้วัด | เป้าหมาย (%) | ผลการปฏิบัติงานปีงบประมาณ (%) | | | | ค่าเฉลี่ยประเทศปี ๒๕๕๕ |
|--|--------------|-------------------------------|--------|---------|-------|------------------------|
| | | ๒๕๕๓ | ๒๕๕๔ | ๒๕๕๕ | ๒๕๕๖ | |
| ๑๔. อัตราผู้ป่วยเบาหวานรายใหม่ จากกลุ่มเสี่ยง | | ๐.๓๒ | ๗๐ ราย | ๑๑๔ ราย | ๑๐๓ | |
| ๑๕. อัตราผู้ป่วยเบาหวานที่มีระดับ cholesterol < ๒๐๐mg/dl | > ๖๐ | ๕๐.๕๔ | ๖๒.๗๓ | ๕๘.๗๖ | ๖๒.๖๑ | |
| ๑๖. อัตราผู้ป่วยเบาหวานที่มีระดับ Triglyceride < ๑๕๐mg/dl | > ๕๐ | ๕๒.๖๓ | ๓๕.๓๔ | ๓๓.๕๖ | ๔๓.๖๕ | |
| ๑๗. อัตราผู้ป่วยเบาหวานที่มีระดับ HDL < ๔๐ mg/dl | > ๕๐ | ๔๘.๗๙ | ๔๑.๓๗ | ๓๔.๔๗ | ๓๓.๖๕ | |
| ๑๘. อัตราผู้ป่วยเบาหวานได้รับการตรวจ Micro Albuminuria ประจำปีอย่างน้อย ๑ ครั้ง/ปี | | | ๗๙.๘๑ | ๙๑.๐๔ | ๘๔.๐๗ | ๗๒.๐ |
| ๑๙. อัตราผู้ป่วยเบาหวานได้รับการตรวจสุขภาพช่องปากประจำปี | | NA | ๘๕.๑๒ | ๙๔.๖๔ | ๙๑.๕๙ | ๓๔.๙ |
| ๒๐. อัตราผู้ป่วยเบาหวานที่สูบบุหรี่ได้รับคำแนะนำปรึกษาให้เลิกสูบบุหรี่ | | NA | ๘๗.๒๙ | ๑๐๐ | ๑๐๐ | ๕๑.๔ |

แหล่งที่มา Hos XP

อ้างอิง เครือข่ายวิจัยกลุ่มสถาบันแพทยศาสตร์แห่งประเทศไทย (Medical Research Network :MedRet Net)

รายงานผลการดำเนินงาน การประเมินผลการดูแลผู้ป่วยโรคเบาหวานชนิดที่ 2 และความดันโลหิตสูงของโรงพยาบาลในสังกัดกระทรวงสาธารณสุขและโรงพยาบาลในสังกัด กรุงเทพมหานครประจำปี 2555

ตาราง ๙. ตัวชี้วัดคุณภาพบริการผู้ป่วยความดันโลหิตสูง
อำเภอสอยดาวปี ๒๕๕๖และค่าเฉลี่ยจังหวัดจันทบุรี และ (TCEN)

| ตัวชี้วัด | เป้าหมาย (%) | ผลการปฏิบัติงานปีงบประมาณ (%) | | | | ค่าเฉลี่ย ประเทศ ปี ๒๕๕๕ ๒๕๕๓ |
|---|-------------------|------------------------------------|-------|-----------|-------|---|
| | | ๒๕๕๓ | ๒๕๕๔ | ๒๕๕๕ | ๒๕๕๖ | |
| ๑. อัตราผู้ป่วยความดันโลหิตสูงที่ควบคุมความดันโลหิต อยู่ในเกณฑ์ < ๑๔๐/๙๐ mmHg | | NA | ๗๔.๓๔ | ๗๖.๐ ๘ | ๗๓.๙๕ | ๕๔.๕ |
| ๒. อัตราผู้ป่วยความดันโลหิตสูงที่ได้รับการตรวจติดตาม (Follow up) อย่างน้อย ๒ ครั้งในรอบปีที่ผ่านมา | | NA | ๙๘.๐๙ | ๑๐๐ | ๑๐๐ | |
| ๓. อัตราผู้ป่วยความดันโลหิตสูงที่ได้รับการตรวจร่างกาย และตรวจทางห้องปฏิบัติการประจำปี | | NA | ๘๓.๒๐ | ๘๔.๐ ๐ | ๘๔.๔๓ | ๘๒ |
| ๔. อัตราผู้ป่วยความดันโลหิตสูงที่มีภาวะแทรกซ้อนหัวใจ และหลอดเลือด | | NA | ๑.๑๖ | ๑.๐๖ | ๐ | ๑.๑ |
| ๕. อัตราผู้ป่วยความดันโลหิตสูงที่มีภาวะแทรกซ้อนหลอด เลือดสมอง | | NA | ๐.๗๗ | ๑.๓๖ | ๒๑.๒๔ | ๐.๘ |
| ๖. อัตราผู้ป่วยความดันโลหิตสูงที่มีภาวะผิดปกติทางไต | | NA | NA | ๑.๒๑ | ๐ | ๓.๗ |
| ๗. อัตราผู้ป่วยความดันโลหิตสูงที่สูบบุหรี่ซึ่งได้รับ คำแนะนำปรึกษาให้เลิกสูบบุหรี่ | | NA | ๑๐๐ | ๑๐๐ | ๑๐๐ | ๒๐.๐ |

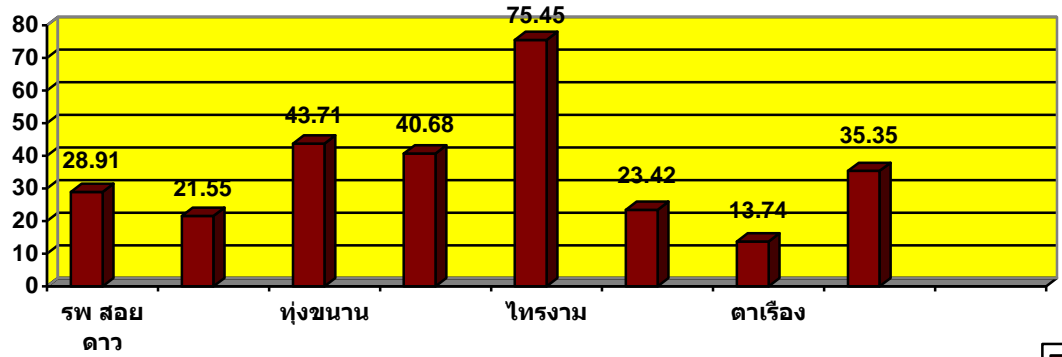
แหล่งที่มา Hos XP กำหนดตัวชี้วัดโดยเครือข่าย TCEN : Toward Clinical Excellence Network

อ้างอิง เครือข่ายวิจัยกลุ่มสถาบันแพทยศาสตร์แห่งประเทศไทย (Medical Research Network :MedRet Net)

รายงานผลการดำเนินงาน การประเมินผลการดูแลผู้ป่วยโรคเบาหวานชนิดที่ 2 และความดันโลหิตสูงของโรงพยาบาลในสังกัดกระทรวงสาธารณสุขและโรงพยาบาลในสังกัด
กรุงเทพมหานครประจำปี 2555

ตัวชี้วัดผลผลิตด้านความครอบคลุมการตรวจคัดกรอง
ภาวะแทรกซ้อนในผู้ป่วยเบาหวานและความดันโลหิตสูง
จำแนกตาม รพ สต แม่ข่ายในอำเภอสอยดาว
ปีงบประมาณ ๒๕๕๖

ตัวชี้วัดที่ ๑ อัตราของระดับFBS ในผู้ป่วยเบาหวานอยู่ในเกณฑ์ที่ควบคุม



FBS 70-130

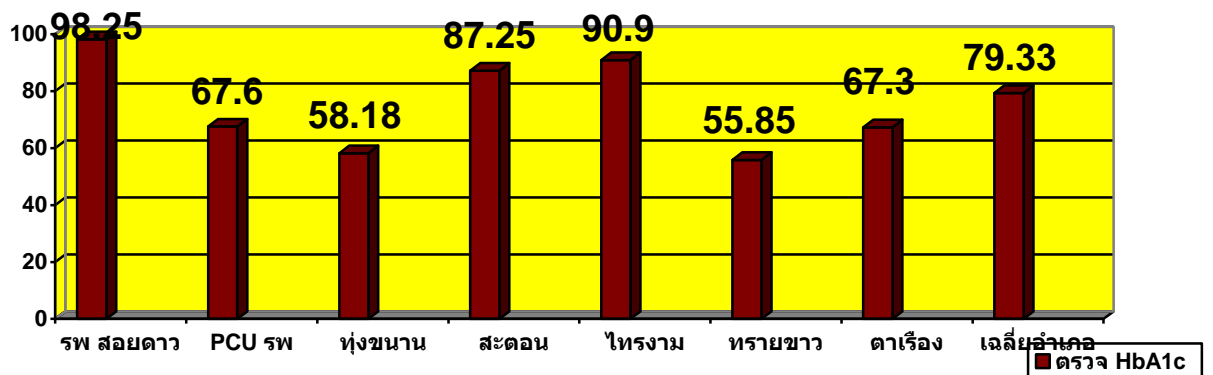
สูตรการคำนวณ

ตัวตั้ง จำนวนครั้งที่ตรวจระดับน้ำตาลในเลือดในผู้ป่วยเบาหวานแล้วมีระดับFBSอยู่ในเกณฑ์ที่

ควบคุมได้ (≥ 70 mg/dl และ ≤ 130 mg/dl) ในรอบ ๑ปี X ๑๐๐

ตัวหารจำนวนครั้งที่ตรวจระดับน้ำตาลในเลือดในผู้ป่วยเบาหวานในรอบ๑ ปี(นับตามจำนวน visit)

ตัวชี้วัดที่ ๒. อัตราผู้ป่วยเบาหวานที่ได้รับการตรวจ HbA๑c ประจำปี

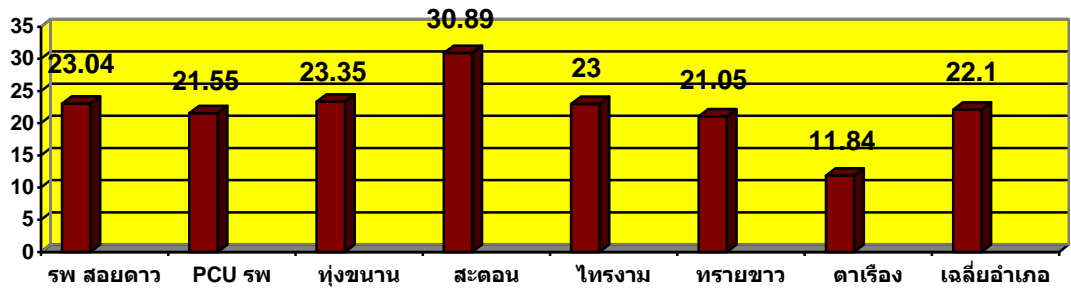


สูตรการคำนวณ

ตัวตั้ง จำนวนผู้ป่วยเบาหวานที่ได้รับการตรวจ HbA๑c อย่างน้อย ๑ ครั้งต่อปี X ๑๐๐

ตัวหารจำนวนผู้ป่วยเบาหวานที่มารับการรักษาที่คลินิกเบาหวานในรอบ๑ ปี

ตัวชี้วัดที่ ๓. อัตราผู้ป่วยเบาหวานที่มีระดับ HbA๑c น้อยกว่า ๗%

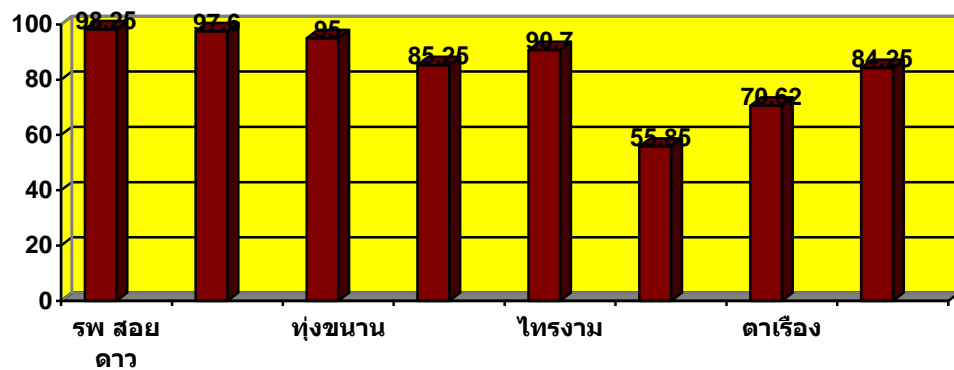


สูตรการคำนวณ

ตัวตั้ง จำนวนครั้งของการตรวจ HbA๑c ในผู้ป่วยเบาหวานที่มีผลการตรวจ HbA๑c น้อยกว่า ๗% ในรอบ ๑ ปี X ๑๐๐

ตัวหาร จำนวนผู้ป่วยเบาหวานที่ได้รับการตรวจ HbA๑c รอบ ๑ ปี

ตัวชี้วัดที่ ๕ . อัตราผู้ป่วยเบาหวานที่ได้รับการตรวจ Lipid profile ประจำปี

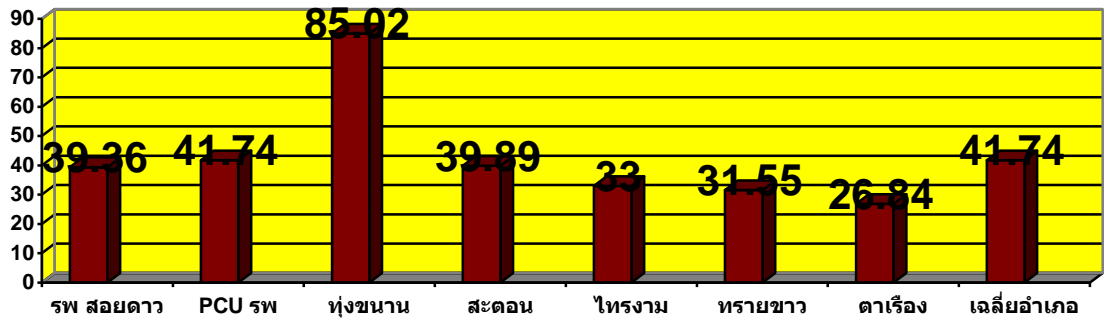


สูตรการคำนวณ

ตัวตั้ง จำนวนผู้ป่วยเบาหวานในรอบ ๑ ปีที่ผ่านมาที่ได้รับการตรวจ Lipid profile ประจำปี อย่างน้อย ๑ ครั้งต่อปี X ๑๐๐

ตัวหารจำนวนผู้ป่วยเบาหวานที่มารับการรักษาที่คลินิกเบาหวานในรอบ ๑ ปี

ตัวชี้วัดที่ ๖ . อัตราผู้ป่วยเบาหวานที่มีระดับLDL < ๑๐๐mg/dl



สูตรการคำนวณ

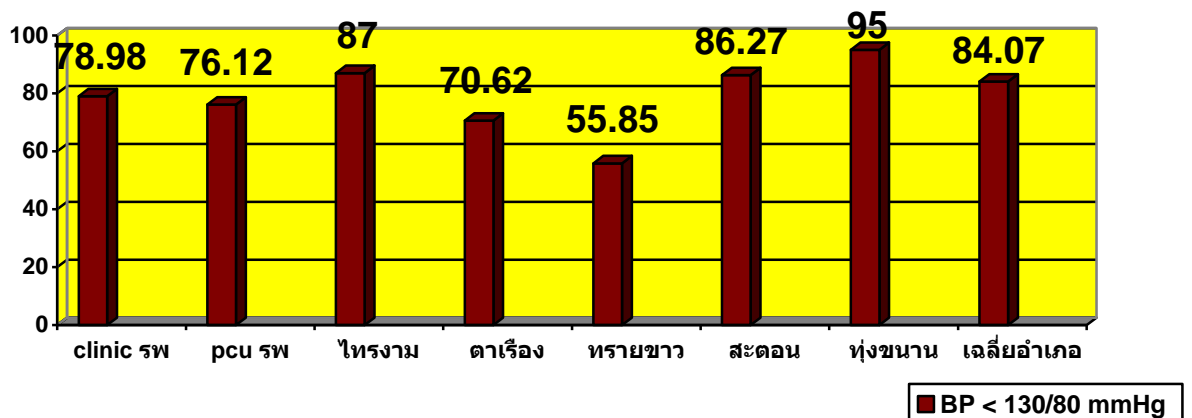
ตัวตั้ง จำนวนผู้ป่วยเบาหวานในรอบ ๑ ปีที่ผ่านมาได้รับการตรวจ Lipid profile ประจำปี

อย่างน้อย ๑ ครั้งต่อปี X ๑๐๐

ตัวหารจำนวนผู้ป่วยเบาหวานที่มารับการรักษาที่คลินิกเบาหวานในรอบ๑ ปี

ตัวชี้วัดที่ ๗ . อัตราของระดับความดันโลหิตในผู้ป่วยเบาหวาน ที่มีระดับความดันโลหิต

≤ ๑๓๐/๘๐ mmHg

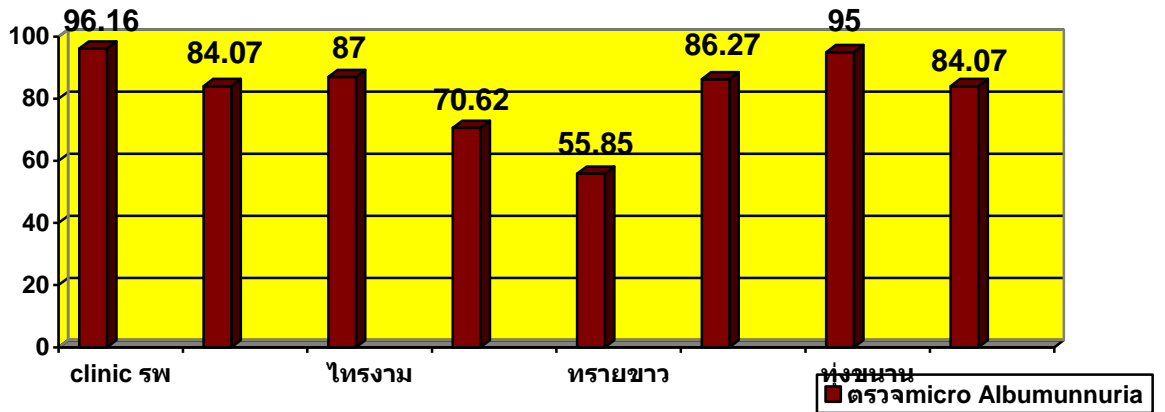


สูตรการคำนวณ

ตัวตั้ง จำนวนผู้ป่วยเบาหวานที่มีระดับความดันโลหิต ≤ 130/80 mmHg ในรอบ 1 เดือน X 100

ตัวหารจำนวนผู้ป่วยเบาหวานที่มารับการรักษาที่คลินิกเบาหวานในรอบ1 ปี

ตัวชี้วัดที่ 8 . อัตราผู้ป่วยเบาหวานที่ได้รับการตรวจ Micro albumunuria ประจำปี

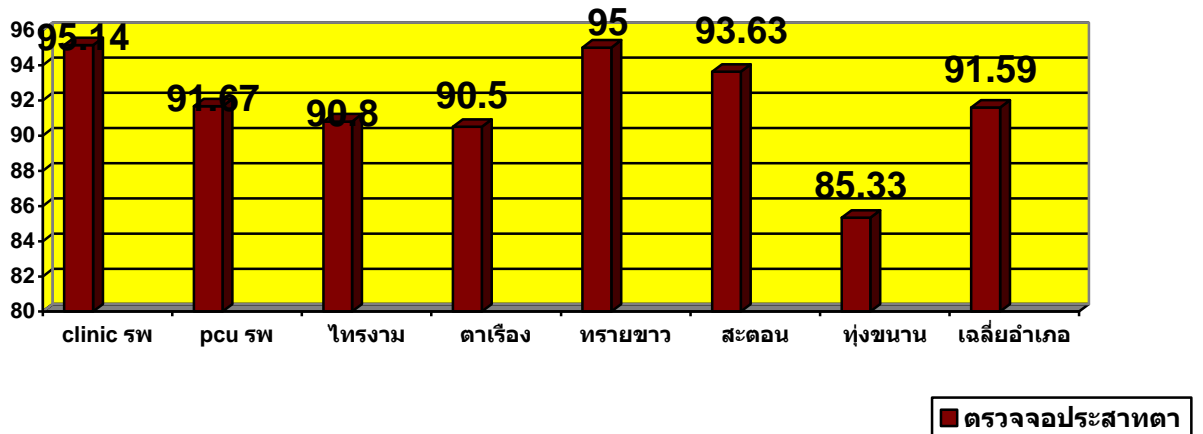


สูตรการคำนวณ

ตัวตั้ง จำนวนผู้ป่วยเบาหวานที่ได้รับการตรวจภาวะแทรกซ้อนทางไตและได้รับการตรวจ Micro albumunuria อย่างน้อย 1 ครั้งต่อปี X 100

ตัวหารจำนวนผู้ป่วยเบาหวานที่มารับการรักษาที่คลินิกเบาหวานในรอบ 1 ปี

ตัวชี้วัดที่ 9 . อัตราผู้ป่วยเบาหวานที่ได้รับการตรวจจอประสาทตา ประจำปี

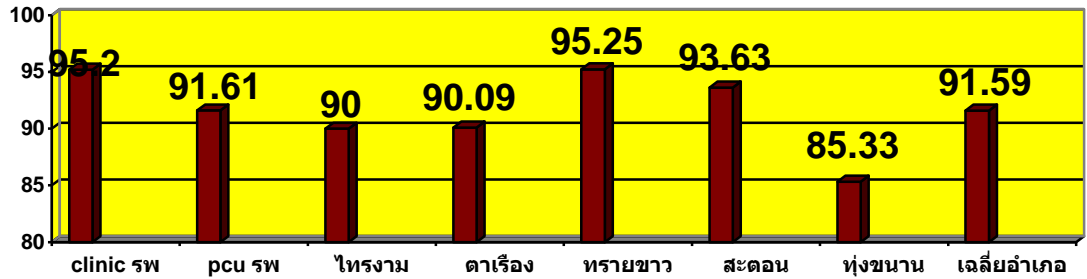


สูตรการคำนวณ

ตัวตั้ง จำนวนผู้ป่วยเบาหวานที่ได้รับการตรวจจอประสาทตา อย่างน้อย 1 ครั้งต่อปี X 100

ตัวหารจำนวนผู้ป่วยเบาหวานที่มารับการรักษาที่คลินิกเบาหวานในรอบ 1 ปี

ตัวชี้วัดที่ 10 . อัตราผู้ป่วยเบาหวานที่ได้รับการตรวจสุขภาพช่องปาก ประจำปี



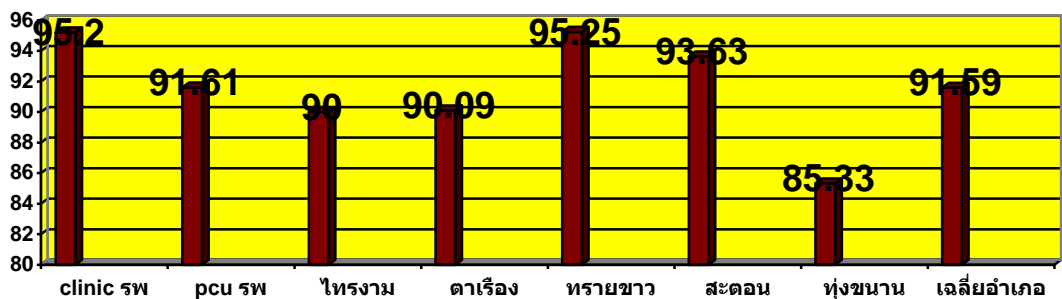
■ ตรวจสุขภาพช่องปาก

สูตรการคำนวณ

ตัวตั้ง จำนวนผู้ป่วยเบาหวานที่ได้รับการตรวจสุขภาพช่องปาก อย่างน้อย 1 ครั้งต่อปี X 100

ตัวหารจำนวนผู้ป่วยเบาหวานที่มารับการรักษาที่คลินิกเบาหวานในรอบ 1 ปี

ตัวชี้วัดที่ 11 . อัตราผู้ป่วยเบาหวานที่ได้รับการตรวจเท้าอย่างละเอียด ประจำปี



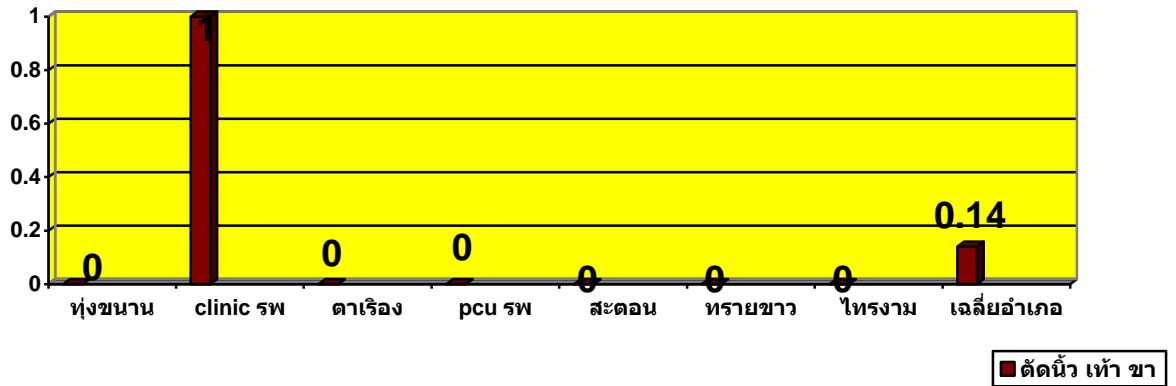
■ ตรวจเท้าอย่างละเอียด

สูตรการคำนวณ

ตัวตั้ง จำนวนผู้ป่วยเบาหวานที่ได้รับการตรวจเท้าอย่างละเอียด อย่างน้อย 1 ครั้งต่อปี X 100

ตัวหารจำนวนผู้ป่วยเบาหวานที่มารับการรักษาที่คลินิกเบาหวานในรอบ 1 ปี

ตัวชี้วัดที่ 13. อัตราผู้ป่วยเบาหวานที่ได้รับการตัดนิ้วเท้า, เท้า, ขา

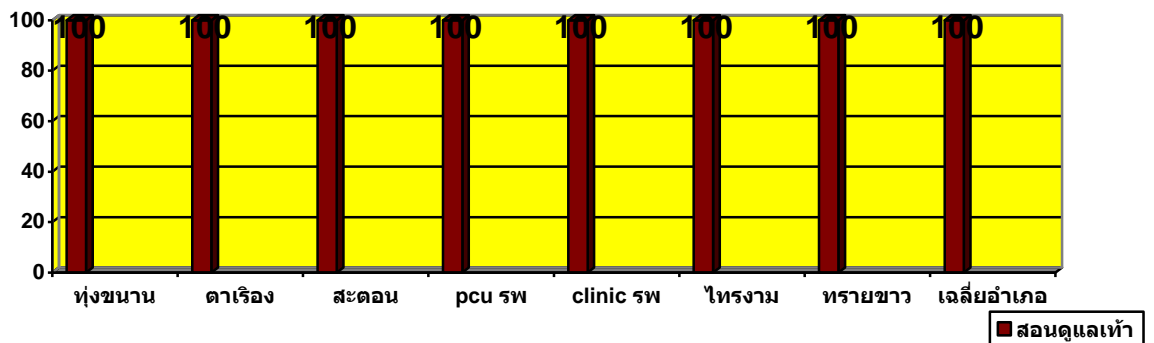


สูตรการคำนวณ

ตัวตั้ง จำนวนผู้ป่วยเบาหวานที่ได้รับการตัดนิ้วเท้า, เท้า, ขา ในรอบ 1 ปี X 100

ตัวหารจำนวนผู้ป่วยเบาหวานที่มารับการรักษาที่คลินิกเบาหวานในรอบ 1 ปี

ตัวชี้วัดที่ 14. อัตราผู้ป่วยเบาหวานที่ได้รับการสอนให้ตรวจและดูแลเท้าด้วยตนเอง หรือสอนผู้ดูแลอย่างน้อย 1 ครั้ง/ปี

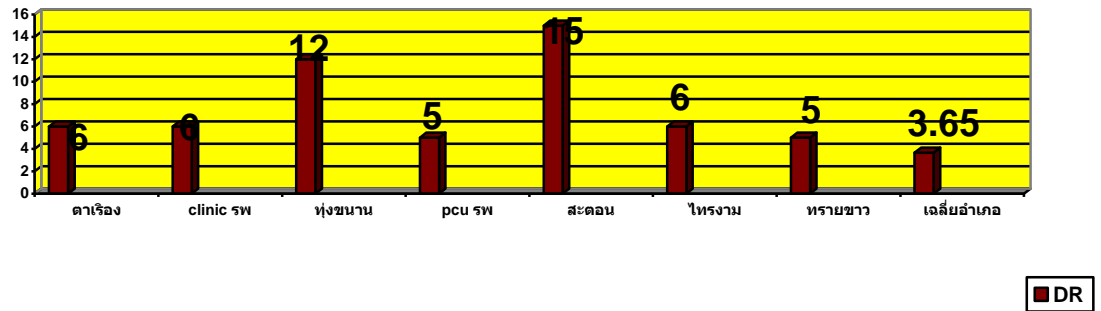


สูตรการคำนวณ

ตัวตั้ง จำนวนผู้ป่วยเบาหวานที่ได้รับการสอนให้ตรวจและดูแลเท้าด้วยตนเอง หรือสอนผู้ดูแลอย่างน้อย 1 ครั้ง/ปี X 100

ตัวหารจำนวนผู้ป่วยเบาหวานที่มารับการรักษาที่คลินิกเบาหวานในรอบ 1 ปี

ตัวชี้วัดที่ 15 . อัตราผู้ป่วยเบาหวานที่เป็น Diabetic retinopathy (ราย)

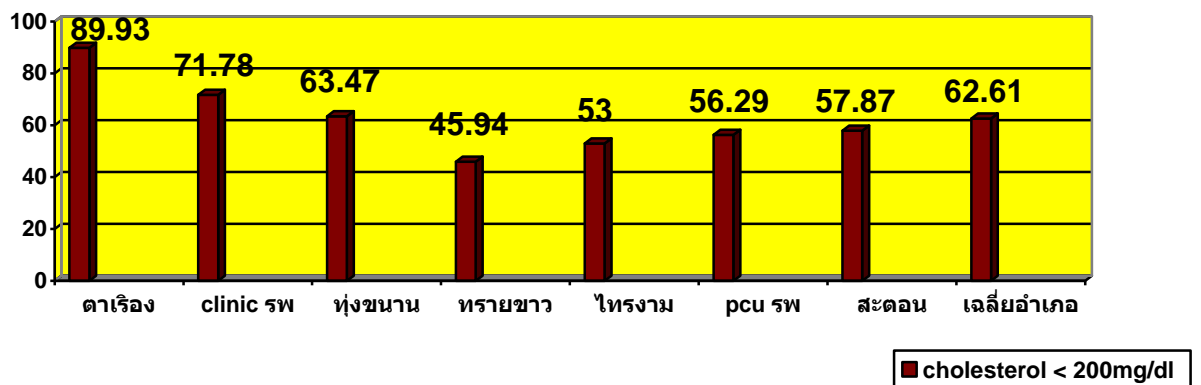


สูตรการคำนวณ

ตัวตั้ง จำนวนผู้ป่วยเบาหวานที่เป็น Diabetic retinopathy ในรอบ 1 ปี X 100

ตัวหารจำนวนผู้ป่วยเบาหวานที่มารับการรักษาที่คลินิกเบาหวานในรอบ 1 ปี

ตัวชี้วัดที่ 16 . อัตราผู้ป่วยเบาหวานที่มีระดับ cholesterol < 200mg/dl

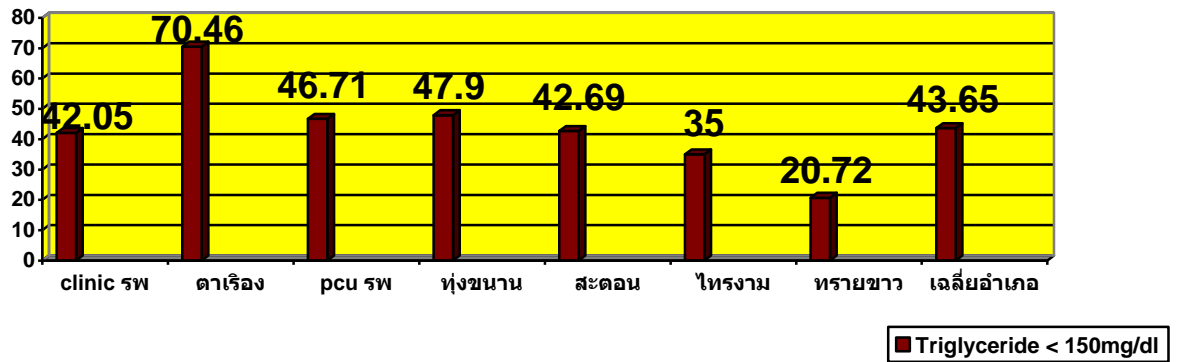


สูตรการคำนวณ

ตัวตั้ง จำนวนผู้ป่วยเบาหวานที่มีระดับ cholesterol < 200mg/dl ในรอบ 1 ปี X 100

ตัวหารจำนวนผู้ป่วยเบาหวานที่มารับการรักษาที่คลินิกเบาหวานในรอบ 1 ปี

ตัวชี้วัดที่ 17. อัตราผู้ป่วยเบาหวานที่มีระดับ Triglyceride < 150mg/dl

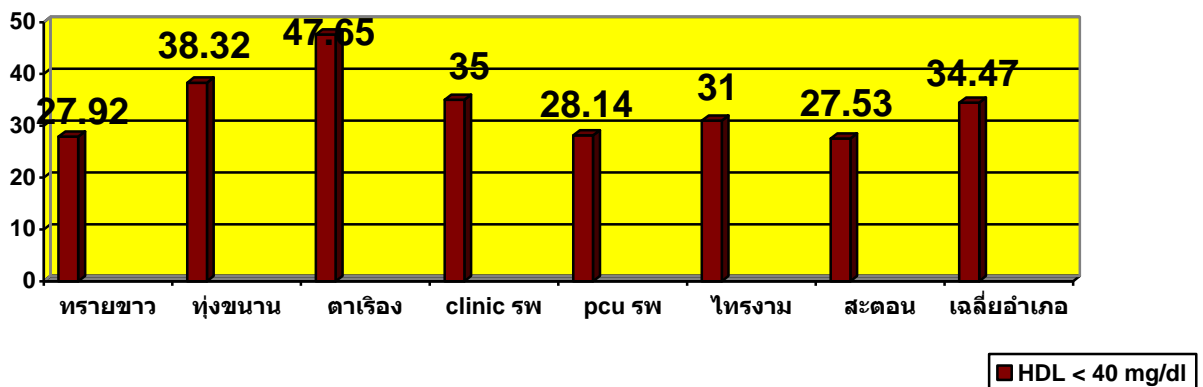


สูตรการคำนวณ

ตัวตั้ง จำนวนผู้ป่วยเบาหวานที่มีระดับ Triglyceride < 150mg/dl ในรอบ 1 ปี X 100

ตัวหารจำนวนผู้ป่วยเบาหวานที่มารับการรักษาที่คลินิกเบาหวานในรอบ 1 ปี

ตัวชี้วัดที่ 18. อัตราผู้ป่วยเบาหวานที่มีระดับ HDL < 40 mg/dl



สูตรการคำนวณ

ตัวตั้ง จำนวนผู้ป่วยเบาหวานที่มีระดับ HDL < 40 mg/dl ในรอบ 1 ปี X 100

ตัวหารจำนวนผู้ป่วยเบาหวานที่มารับการรักษาที่คลินิกเบาหวานในรอบ 1 ปี

